

Základní škola a Mateřská škola Aloise Štěpánka, Dolany, příspěvková organizace
783 16 Dolany č. p. 174
IČ 70983259

CELOROČNÍ PLÁN ŠKOLY



pro školní rok

2014 / 2015

Dolany, září 2014

SEZNAM PŘÍLOH

2014 / 2015

- Základní informace o škole
- Organizační struktura školy
- Organizace školního roku
- Plán schůzí pedagogické rady
- Třídní schůzky
- Učební plán ŠVP
- Počty žáků ve třídách, třídnictví
- Rozvrh hodin podle tříd
- Rozdělení úkolů mezi ředitele školy a zástupce ředitele školy
- Pokyny pro pedagogické pracovníky
- Přidělení dalších činností
- Kroužky
- Plán dalšího vzdělávání pedagogických pracovníků
- Plán kulturních a jiných akcí
- Plán exkurzí
- Plán práce metodického sdružení a předmětových komisí
- Plán práce výchovného poradce
- Program enviromentálního vzdělávání, výchovy a osvěty
- Plán výchovné práce školní družiny
- Skladba zaměstnání ve školní družině

ZÁKLADNÍ INFORMACE O ŠKOLE

2014 / 2015

Název školy:	Základní škola a Mateřská škola Aloise Štěpánka, Dolany, příspěvková organizace
Identifikátor právnické osoby:	650 028 465
Sídlo:	783 16 Dolany č.p. 174
Právní forma:	příspěvková organizace
IČ:	70 983 259
DIČ:	CZ70983259
Zřizovatel:	Obec Dolany
Právní forma:	obec, IČ: 002988808
Sídlo:	783 16 Dolany č. p. 58
Telefon:	585 151 741, 585 151 742, 585 151 751
E-mail:	skola@zsdolany.cz
Internetové stránky:	http://www.zsdolany.cz
Ředitel školy:	Mgr. Piriomov Petr (jmenován Radou obce Dolany od 1. 8.2013, č. 59/2013)
Součásti příspěvkové organizace:	Základní škola Dolany Školní družina Dolany Mateřská škola Dolany Mateřská škola Dolany - Véska 64 Školní jídelna Dolany Školní jídelna – výdejna Dolany – Véska 64
<u>Základní škola Dolany</u>	
IZO:	102 320 250
Vzdělávací programy:	Škola všestranného rozvoje - ŠVP pro ZV, vydán 23.6.2008 – 4. verze
Zástupce ředitele školy:	Mgr. Horáková Jana
Výchovný poradce:	Mgr. Gazdík Martin
Počet tříd:	15 (9 tříd na 1. stupni, 6 tříd na 2. stupni)
Učitelé 1. stupně:	Hausnerová Jarmila Mgr. Ibiševičová Miroslava Kristková Miroslava Mgr. Olšinová Leona Mgr. Sedlářová Bronislava Mgr. Sitková Ivana Mgr. Vyhnánková Andrea Mgr. Vylíčilová Kristýna Mgr. Zaoralová Anna

Učitelé 2. stupně:

Mgr. Doleželová Eva
Mgr. Gazdíková Michaela
Mgr. Guňková Lenka
Mgr. Hejtmánková Ester
Mgr. Johanesová Lea
Mgr. Medková Martina
Mgr. Pohlová Iva
Mgr. Provaz Pavel
Mgr. Šašínková Renata

Asistentka pedagoga:

Mgr. Dvořáková Klára
Bc. Volfová Veronika

Provozně ekonomické zabezpečení školy**Účetní:**

Horká Soňa

Školník - údržbář:

Látal Jiří (také topič)

Uklízečky:

Hájková Miroslava
Kissová Alena
Mušková Jindra

Školní družina Dolany**IZO:**

119 900 360

Počet oddělení:

3

Vychovatelky:

Bc. Musilová Veronika
Mgr. Štěpánková Romana
Mgr. Dvořáková Klára
Mgr. Vyhnánková Andrea

Mateřská škola Dolany**IZO:**

107 626 357

Počet tříd:

2

Učitelky:

Kučerová Hana
Eminová Iveta
Bc. Prosová Mirka
Mgr. Šubová Jaroslava

Uklízečky:

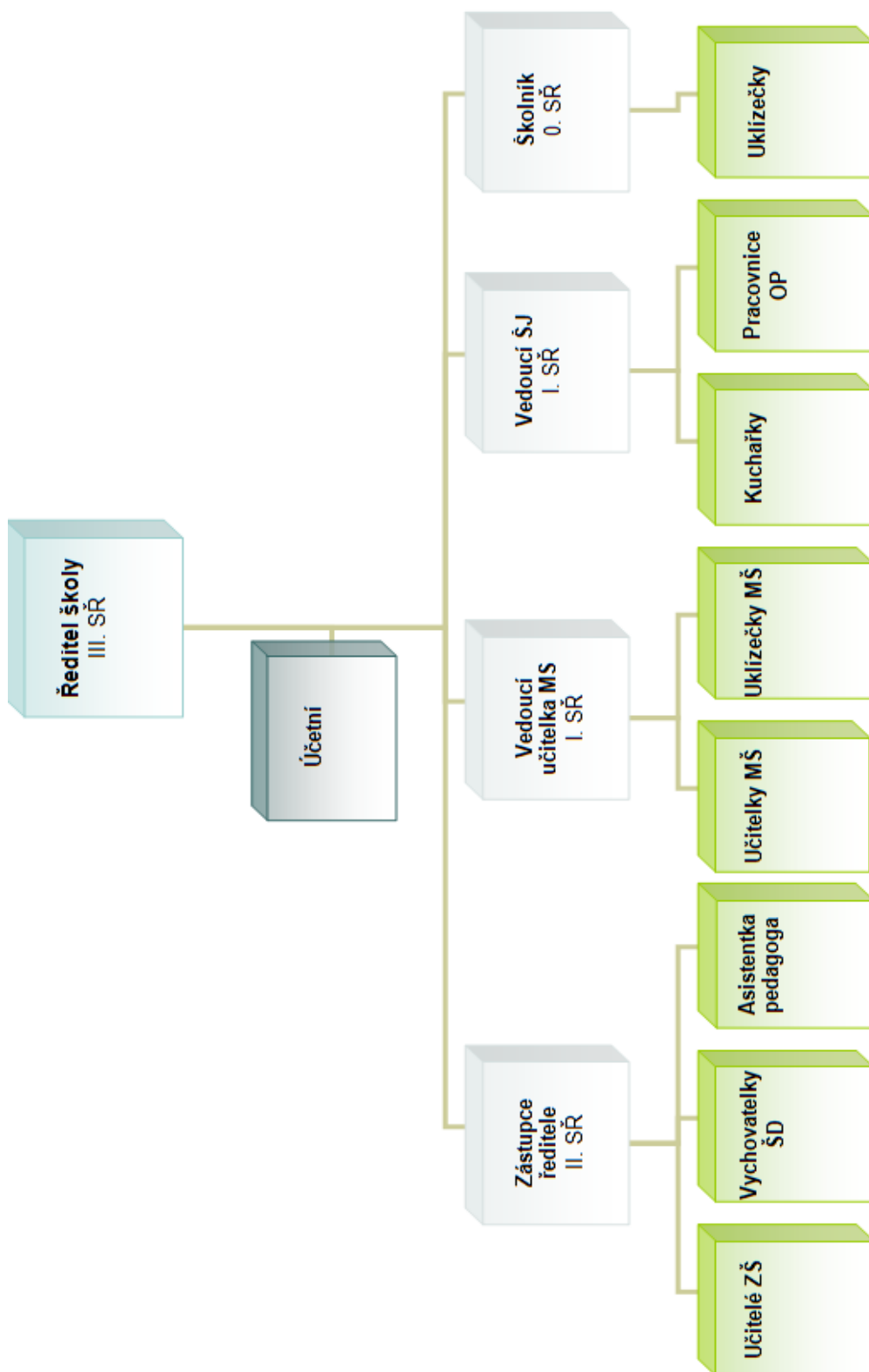
Hrdličková Lenka
Kalábová Dagmar

Mateřská škola Dolany - Véska

IZO:	107 626 357
Počet tříd:	2
Vedoucí učitelka:	Coufalová Pavlína
Učitelky:	Mgr. Nečasová Kristýna Oklešťková Markéta
Uklízečky:	Vychodilová Jiřina Schwarzová Andrea

Školní jídelna Dolany

IZO:	102 892 873
Vedoucí:	Bogdanová Miroslava
Kuchařky:	Lindnerová Helena (vedoucí) Balážová Jitka Rozsypalová Miroslava
Pracovnice obchodního provozu:	Grundová Marie Wenzlová Irena



ORGANIZACE ŠKOLNÍHO ROKU

2014 / 2015

Zahájení výuky:	1. září 2014
Podzimní prázdniny:	27. a 29. října 2014
Vánoční prázdniny:	22. prosince 2014 - 2. ledna 2015
Ukončení 1. pololetí:	29. ledna 2015
Pololetní prázdniny:	30. ledna 2015
Jarní prázdniny:	9. – 15. února 2015
Velikonoční prázdniny:	2. a 3. dubna 2015
Ukončení 2. pololetí:	30. června 2015
Hlavní prázdniny:	1. července - 31. srpna 2015
Zápis do 1. ročníku:	16. ledna 2015
Náhradní zápis:	23. ledna 2015
Zápis do mateřské školy:	13. května 2015 (MŠ Dolany) 14. května 2015 (MŠ Véska)
Projektové dny:	Zdravý životní styl (II. stupeň), Podzim (I. stupeň) Vánoční tradice a zvyky - u nás a v cizích zemích Finanční gramotnost

PLÁN SCHŮZÍ PEDAGOGICKÉ RADY

2014 / 2015

18. 9. 2014

- výroční zpráva ředitele školy o činnosti školy za školní rok 2012/13
- celoroční plán školy
- zpráva výchovného poradce
- celoroční plán MPP
- příprava schůzek s rodiči
- organizační záležitosti

ŘŠ
ŘŠ
výchovný poradce
ŠMP
učitelé

20. 11. 2014

- hodnocení prospěchu a chování žáků za 1. čtvrtletí školního roku
- e-twinning – průběh projektu
- zpráva výchovného poradce
- zpráva o činnosti školní družiny
- příprava schůzek s rodiči
- organizační záležitosti

třídní učitelé
koordinátor
výchovný poradce
vychovatelka ŠD
učitelé

22. 1. 2015

- rozbor hospodaření za rok 2014
- zpráva o činnosti MŠ Dolany a MŠ Dolany - Véska
- zpráva o činnosti školní družiny
- hodnocení prospěchu a chování žáků za 1. pololetí školního roku
- zpráva ředitele školy
- e-twinning – průběh projektu
- zpráva výchovného poradce
- ŠVP a práce metodického sdružení a předmětových komisí
- organizační záležitosti

účetní školy
vedoucí učitelka MŠ
vychovatelka ŠD
třídní učitelé
ŘŠ
koordinátor
výchovný poradce
vedoucí MS a PK

16. 4. 2015

- hodnocení prospěchu a chování žáků za 3. čtvrtletí školního roku
- zpráva výchovného poradce
- zpráva koordinátora ŠVP
- poznatky z hospitační činnosti
- příprava třídních schůzek s rodiči
- organizační záležitosti

třídní učitelé
výchovný poradce
koordinátor
vedení školy
učitelé

23. 6. 2014

- zpráva o činnosti MŠ Dolany a MŠ Dolany - Véska
- zpráva o činnosti školní družiny
- hodnocení prospěchu a chování žáků za 2. pololetí školního roku
- zpráva ředitele školy
- zpráva výchovného poradce
- hodnocení MPP
- organizační záležitosti

vedoucí učitelka MŠ
vychovatelka ŠD
třídní učitelé
ŘŠ
výchovný poradce
ŠMP

TŘÍDNÍ SCHŮZKY

2014 / 2015

04. 09. 2014	1. ročník	společná	schůzka TU s rodiči
18. 09. 2014	1. - 9. ročník	společná	schůze SRPŠ schůzka TU s rodiči
20. 11. 2014	1. - 9. ročník	společná a pohovory	konzultace učitelů s rodiči
16. 04. 2015	1. - 9. ročník	společná a pohovory	konzultace učitelů s rodiči
04. 06. 2015	předškoláci	společná	informace k 1. třídě
11. 06. 2015	žáci budoucích VI. tříd	společná	informace k 6. třídě

UČEBNÍ PLÁN ŠVP

ŠKOLA VŠESTRANNÉHO ROZVOJE – ŠVP pro ZV (5. verze)
2014/2015

1. stupeň

Vzdělávací oblasti	Předměty	1. stupeň					
		1.	2.	3.	4.	5.	1. - 5.
Jazyk a jazyková komunikace	Český jazyk	8+1	8+1	7+1	6+1	6+1	35+5
	Anglický jazyk	-	-	3	3	3	9
	Další cizí jazyk	-	-	-	-	-	-
Matematika a její aplikace	Matematika	4	4	4+1	4+1	4+1	20+3
Informační a komunikační technologie	Informatika	-	-	-	-	1	1
Člověk a jeho svět		2	2	2	3	3	12
Člověk a společnost	Dějepis	-	-	-	-	-	-
	Výchova k občanství	-	-	-	-	-	-
Člověk a příroda	Fyzika	-	-	-	-	-	-
	Chemie	-	-	-	-	-	-
	Přírodopis	-	-	-	-	-	-
	Zeměpis	-	-	-	-	-	-
Umění a kultura	Hudební výchova	1	1	1	1	1	5
	Výtvarná výchova	1	1	1	2	2	7
Člověk a zdraví	Výchova ke zdraví	-	-	-	-	-	-
	Tělesná výchova	2	2+1	2+1	2	2	10+2
Člověk a svět práce		1	1	1	1	1	5
Disponibilní časová dotace (povinný + volitelný)		1+0	2+1	3+1	2+1	2+1	14
Celková povinná časová dotace		20	22	25	25	26	118
Volitelné předměty	Tvořivé činnosti	-	1	1	-	-	2
	Dramatická výchova	-	1	1	-	-	2
	Pohybové hry	-	-	-	1	-	1
	Ekologická výchova	-	-	-	-	1	1
	Estetická výchova	-	-	-	1	1	2
	Angličtina hravě	-	-	-	-	1	1

Poznámky k učebnímu plánu:

- 1) Disponibilní časová dotace je využita:
 - a) k posílení časové dotace vyučovacích předmětů ČJ a M nad rámec vymezené minimální časové dotace (ČJ o 1 hodinu týdně v každém ročníku a M o 1 hodinu týdně ve 3. - 5. ročníku). Navýšení hodinové dotace v povinných předmětech je využito k uplatňování alternativních vyučovacích metod, které směřují k utváření a rozvíjení klíčových kompetencí žáků a pro realizaci průřezových témat.,
 - b) k posílení časové dotace TV ve 2. a 3. ročníku, kde probíhá povinná výuka plavání,
 - c) k zařazení jednoho volitelného předmětu od 2. ročníku.

- 2) Volitelné předměty si žáci volí z této nabídky:
2. a 3. ročník – Tvořivé činnosti, Dramatická výchova
 4. ročník – Pohybové hry, Estetická výchova
 5. ročník – Angličtina hravě, Ekologická výchova, Estetická výchova

2. stupeň

Vzdělávací oblasti	Předměty	2. stupeň				
		6.	7.	8.	9.	6. - 9.
Jazyk a jazyková komunikace	Český jazyk	4+1	3+1	4	4+1	15 + 3
	Anglický jazyk	3	3	3	3	12
	Další cizí jazyk	-	0+2	0+2	0+3	0+7
Matematika a její aplikace	Matematika	4	4+1	3+1	4+1	15 + 3
Informační a komunikační technologie	Informatika	1	-	-	-	1
Člověk a jeho svět		-	-	-	-	-
Člověk a společnost	Dějepis	2	2	2	2	8
	Výchova k občanství	1	1	1	1	4
Člověk a příroda	Fyzika	1+1	2	2	1	6 + 1
	Chemie	-	-	1+1	2	3 + 1
	Přírodopis	2	2	1+1	1	6 + 1
	Zeměpis	2	1+1	1	2	6 + 1
Umění a kultura	Hudební výchova	1	1	1	1	4
	Výtvarná výchova	2	1	2	1	6
Člověk a zdraví	Výchova ke zdraví	1	1	1	-	3
	Tělesná výchova	2	2	2	2	8
Člověk a svět práce		1	1	1	0+1	3 + 1
Disponibilní časová dotace (povinný + volitelný)		2+1	5+1	5+1	7+1	24
Celková povinná časová dotace		30	30	31	31	122
Volitelné předměty	Tvořivá angličtina	1	-	-	-	1
	Konverzace v AJ	-	1	1	1	3
	Dramatická výchova	1	1	-	-	2
	Spol.vědní seminář	-	-	1	1	2
	Technické kreslení	-	-	1	1	2
	Seminář z fyziky	-	-	-	1	1
	Praktikum z biologie	-	1	1	-	2
	Praktikum z geologie	-	-	-	1	1
	Informatika volitelná	-	1	1	1	3
	Sportovní hry	1	1	1	1	4

Poznámky k učebnímu plánu:

- 1) Disponibilní časová dotace je využita:
 - a) k realizaci vzdělávacího obsahu vzdělávacího oboru Další cizí jazyk v rozsahu 2 hodin týdně v 7. ročníku si žáci volí z nabídky – německý nebo francouzský jazyk,
 - b) k posílení časové dotace vyjmenovaných povinných vyučovacích předmětů o 1 hodinu týdně – 6.ročník - ČJ a F; 7.ročník – ČJ, M a Z; 8.ročník – M, Ch, Př; 9.ročník – ČJ, M, Vko a ČaP. Navýšení hodinové dotace v povinných předmětech je využito k uplatňování alternativních vyučovacích metod, které směřují k utváření a rozvíjení klíčových kompetencí žáků a pro realizaci průřezových témat.,
 - c) k zařazení volitelných předmětů.

- 2) Volitelné předměty si žáci volí podle daného schématu:
 - a) 6. ročník – 1 předmět v rozsahu 1 hodiny týdně z této nabídky předmětů: Tvořivá angličtina, Dramatická výchova, Sportovní hry.
 - b) 7. ročník – 1 předmět v rozsahu 1 hodiny z této nabídky předmětů: Konverzace v AJ, Dramatická výchova, Praktikum z biologie, Informatika volitelná, Sportovní hry.
 - c) 8. ročník – 1 předmět v rozsahu 1 hodiny z této nabídky: Konverzace v AJ, Společenskovední seminář, Technické kreslení, Praktikum z biologie, Informatika volitelná, Sportovní hry.
 - d) 9. ročník – 1 předmět po 1 hodině týdně z této nabídky: Konverzace v AJ, Společenskovední seminář, Technické kreslení, Seminář z fyziky, Praktikum z geologie, Informatika volitelná, Sportovní hry.

- 3) Žáci 9. ročníku mají ve šk. roce 2014/15 pouze 1 hodinu Výtvarné výchovy, protože ve šk. roce 2012/13 měli podle 3. verze ŠVP 2 hodiny tohoto předmětu.

POČTY ŽÁKŮ VE TŘÍDÁCH, TŘÍDNICTVÍ

stav k 1. 9. 2014

třída	počet žáků	chlapci	dívky	třídní učitel
I. A	22	13	9	Olšinová Leona, Mgr.
I. B	22	14	8	Kristková Miroslava
II. A	22	8	14	Mgr. Ibiševičová Miroslava
II. B	20	9	11	Hausnerová Jarmila
III. A	16	9	7	Vyhnánková Andrea, Mgr.
III. B	18	12	6	Sitková Ivana, Mgr.
IV. A	25	12	13	Vylíčilová Kristýna, Mgr.
IV. B	25	13	12	Zaoralová Anna, Mgr.
V.	30	15	15	Sedlářová Bronislava, Mgr.
VI. A	20	11	9	Guňková Lenka, Mgr.
VI. B	21	10	11	Medková Martina, Mgr.
VII.	28	11	17	Šašinková Renata, Mgr.
VIII. A	16	10	6	Pohlová Iva, Mgr.
VIII. B	17	10	7	Johanesová Lea, Mgr.
IX.	24	7	17	Gazdíková Michaela, Mgr.
Celkem	326	164	162	
1. stupeň	200	105	95	
2. stupeň	126	59	67	

ROZDĚLENÍ ÚKOLŮ MEZI ŘEDITELE ŠKOLY A ZÁSTUPCE ŘEDITELE ŠKOLY

2014 / 2015

Ředitel školy:

- řídí školu a školská zařízení
- plní povinnosti vedoucího organizace
- řídí a organizuje pedagogické a nepedagogické pracovníky školy
- odpovídá za odbornou a pedagogickou úroveň vzdělávání a školských služeb
- zpracovává učební plán školy včetně volitelných a nepovinných předmětů
- přiděluje vyučovací předměty pedagogům, určuje třídnictví
- určuje vedoucí MS a PK, zodpovídá za jejich činnost
- sestavuje celoroční plán školy, měsíční plány školy
- odpovídá za vedení předepsané dokumentace ve škole
- vytváří vnitřní školní směrnice a seznamuje s nimi pracovníky školy
- svolává a řídí pedagogické rady
- vytváří podmínky pro další vzdělávání a odborný růst pedagogických i nepedagogických pracovníků
- stará se o osobní, platové a pracovně právní záležitosti pedagogů a ostatních pracovníků
- rozhoduje o zásadních otázkách mzdové politiky a hospodaření s FKSP
- odpovídá za dodržování smluvní, finanční, rozpočtové a evidenční kázně
- odpovídá za administrativu školy
- odpovídá za vytvoření podmínek pro činnost školské rady, pro výkon školní inspekce a přijetí následných opatření
- kontroluje práci pedagogických a nepedagogických pracovníků, studijní výsledky žáků
- zpracovává statistické výkazy o škole, vede školní matriku v PC
- zpracovává výroční zprávu školy a předkládá ji školské radě
- účastní se jednání školské rady, je-li přizván
- odpovídá za BOZP, PO a ochranu životního prostředí
- zajišťuje spolupráci školy se zřizovatelem, okolními obcemi a dalšími organizacemi

Zástupce ředitele školy:

- zastupuje ředitele v jeho nepřítomnosti v plném rozsahu náplně práce
- sestavuje rozvrh školy včetně dozorů a pohotovostí podle úvazků pedagogů
- zajišťuje suplování pedagogů a vychovatelů při jejich nepřítomnosti na pracovišti
- řídí, organizuje, kontroluje a hodnotí výchovnou a vzdělávací činnost pedagogických pracovníků
- zpracovává plán akcí souvisejících s výchovně vzdělávacím procesem, podílí se na jejich organizaci
- zpracovává plán hospitací pedagogů, provádí hospitace, účastní se hodnocení práce pedagogů a ostatních pracovníků školy
- zpracovává rámcový plán vzdělávacích programů a akcí pro další vzdělávání pedagogických pracovníků, podílí se na jejich organizačním zajištění
- sleduje a hodnotí výchovně vzdělávací proces včetně jeho výsledků, plnění učebních osnov, učebních plánů
- organizuje komisionální přezkoušení, opravné zkoušky žáků, klasifikaci v náhradním termínu, osvobození od výuky
- kontroluje hodnocení žáků
- je odpovědný za formální a obsahovou správnost školní dokumentace

- vede evidenci pracovní doby, zpracovává podklady pro proměnlivé složky platu pedagogických a nepedagogických pracovníků školy
- předkládá požadavky na materiální zabezpečení výuky a výchovy
- odpovídá za správné vedení hlavního inventáře a fondu školních učebnic a potřeb
- zajišťuje zapracování problematiky BOZP a PO do učebních plánů školy, kontroluje provádění poučení žáků v této problematice
- kontroluje dodržování problematiky BOZP a PO při akcích pořádaných ve škole i mimo ni

V době nepřítomnosti ředitele školy a zástupce ředitele školy jedná jejich jménem pověřený pracovník – Mgr. Martin Gazdík.

POKYNY PRO PEDAGOGICKÉ PRACOVNÍKY

2014 / 2015

1. Všichni pedagogičtí pracovníci se řídí zákonem č. 262/2006 Sb., zákoník práce, v platném znění, zákonem č. 563/2004 Sb., o pedagogických pracovnících, v platném znění, vyhláškou č. 263/2007 Sb., pracovní řád pro zaměstnance škol a školských zařízení, školním řádem a vnitřními řády ŠD a ŠJ.
2. Pedagogický pracovník je povinen být na pracovišti v době přímé pedagogické činnosti stanovené rozvrhem nebo zastupováním, dále v době pohotovosti, rozvrhem stanovených dohledů nad žáky, konzultací, porad, školení, vedení kroužků a organizovaných akcí. Další práce související s přímou pedagogickou činností může pedagog vykonávat v pracovní době, kterou si sám rozvrhuje a na místě, které si sám určí - na vlastní náklady a vlastní odpovědnost.
3. Pedagog přichází do školy nejpozději 20 minut před zahájením vlastního vyučování. Každý pedagog, který vchází do budovy a odemýká si dveře, je povinen dveře za sebou zamknout, aby do školy neměly přístup nepovolané osoby.
4. Pedagog se přezouvá a svrchní oděv ukládá v přiděleném kabinetě nebo na jiném místě k tomu určeném. Při odchodu odpovídá za uzavření oken a uzamčení místností.
5. Pedagog chodí do výuky vždy připraven. Je povinen důsledně dodržovat vyučovací čas. Vyučovací hodina začíná a končí zvoněním. Během vyučování dbá na kázeň a pořádek, nesmí opustit třídu. V případě oprávněných důvodů pro dočasné opuštění třídy musí být zajištěn náhradní dozor.
6. Nemůže-li se pedagog pro nemoc či jiný závažný důvod dostavit do školy, ohlásí tuto okolnost včas (tj. před zahájením vyučování) zástupci ředitele nebo řediteli školy. Předem známou nepřítomnost oznámí vedení školy včas. V případě nepřítomnosti zanechá u zástupce ředitele informace pro zastupující kolegy.
7. Pokyny a informace ředitele školy a jeho zástupce jsou zveřejňovány na nástěnce ve sborovně. Materiály týkající se jednotlivých pedagogů jsou vkládány do přihrádek, označených jménem pedagoga. Každý pedagog se s pokyny a informacemi seznámí po příchodu do školy a před odchodem ze školy.
8. V době pohotovosti je pedagog ve škole a sleduje pokyny k zastupování. Před odchodem ze školy se seznámí se suplováním na příští den. Oznámené suplování podepíše.
9. Všechny třídní knihy se ukládají denně ve sborovně. Třídní knihu do třídy přináší pedagog, který ve třídě vyučuje první vyučovací hodinu. Každý den po ukončení poslední vyučovací hodiny odnáší pedagog třídní knihu do sborovny.
10. Pedagog pečlivě sleduje absenci žáků. Odpovídá za její řádné zapsání a kontrolu. Uvolňování žáků a omlouvání absence řeší v souladu s příslušnými ustanoveními školního řádu a školských předpisů
11. K vyplňování třídních knih, třídních výkazů a katalogových listů se používá modrá nebo černá barva, zápis se nesmí gumovat ani překrývat (zabělovat). Případně omyly se škrtnou tak, aby původní zápis byl čitelný a poznamená se kdo, kdy a jakou opravu provedl. Za úplné vyplnění a pravidelné uzavírání třídní knihy 1 x týdně (zápis učiva - zvláštní pozornost věnovat půleným hodinám, podpisy, absence žáků, informace pro žáky, proškrtnuté prázdné kolonky) odpovídá příslušný třídní učitel. Pedagogové zapisují do třídní knihy také všechna poučení žáků o bezpečnosti.
12. Odchod s žáky na plánovanou akci mimo školu hlásí pedagog předem vedení školy, aby mohla být uvedena v plánu práce a mohlo být zajištěno suplování či výměna hodin. Mimořádné vycházky nahlásí řediteli školy nebo jeho zástupci. Po ukončení akce podá učitel krátkou zprávu zástupci ředitele školy nebo řediteli školy.

13. Probíhá-li vyučování na jiném místě než v budově školy, převezme žáky vyučující pedagog ve třídě, odvede je do šatny, kde nad nimi vykonává dozor, a odvádí je na místo vyučování (pozemek, hřiště ...).
14. Pedagog zajišťuje ochranu a zdraví dětí při přecházení z jedné budovy do druhé a to řádným dozorem. Řídí se platným předpisy o zajištění ochrany bezpečnosti a zdraví žáků a školním řádem. Klade zvýšený důraz na ukázněnost žáků během přesunu.
15. Změny rozvrhu nebo výměny hodin oznámí a projedná pedagog se zástupcem ředitele. Změny schvaluje ředitel školy.
16. Pedagog spolupracuje s žáky během celého vyučovacího dne, je ochoten jim kdykoliv poradit a pomoci v nesnázích. Žáky neponižuje, chová se k nim v souladu s pravidly slušnosti. Pedagog žáky nesmí využívat k osobním službám, svěřovat jim klíče od sborovny nebo kabinetů.
17. Pedagog věnuje zvýšenou pozornost projevům užívání návykových látek mezi žáky, šikanování, vandalismu, projevům rasismu a dětem s problémovým chováním. Zjistí-li v tomto směru závažné skutečnosti, okamžitě informuje vedení školy.
18. Pedagog podává informace o průběhu výchovně vzdělávacího procesu prostřednictvím žákovských knížek, třídních schůzek a konzultačních hodin. O závažném zhoršení prospěchu a chování žáků informuje příslušný vyučující třídního učitele a zajistí prokazatelným způsobem zprávu rodičům.
19. Návštěvy rodičů přijímá pedagog v konzultačních hodinách nebo v předem dohodnutém termínu. Nejedná s nimi během vyučování. Při řešení vážných problémů je přítomen jednání další kolega nebo zástupce vedení školy.
20. Vyučující odpovídá za pořádek ve třídě. Po skončení vyučovací hodiny neopustí třídu dříve, dokud není v pořádku. Zvláště vyučující poslední hodiny překontroluje zvednutí židliček, čistotu tabule, lavic, podlahy, uzavření oken, zhasnutí osvětlení. Žáky seřadí a odvede do šatny. Vyučující 1. stupně předají u šaten žáky docházející do ŠD vychovatelce. Ostatní žáci odchází domů nebo s pedagogem do školní jídelny, kde jsou předáni doзору. Žáci 2. stupně stravující se ve školní jídelně přechází do školní jídelny. Ti, kteří se nestravují, opustí školu ihned po skončení vyučování. Dozor ve školní jídelně vykonávají pedagogové dle rozvrhu, při vstupu žáků do ŠJ kontrolují jejich stravovací průkazy. Stravující se žáci opouští budovu školy ihned po obědě.
21. Před zahájením každé pohybové aktivity pedagog provede běžnou vizuální kontrolu sportoviště.
22. Pedagog užívá veškeré technické vybavení pouze určeným způsobem, odpovídá za poškození a nesmí pověřit manipulací žáky. Závady zjištěné ve třídách a ostatních prostorách školy zapisuje do knihy závad ve sborovně.
23. Při úrazu poskytne žákovi nebo jiné osobě okamžitě první pomoc (sám, učitel-zdravotník, lékař), zajistí ošetření lékařem. Úraz oznámí ihned řediteli školy nebo jeho zástupci, informuje rodiče poraněného žáka, zapíše úraz do knihy úrazů. Jde-li o úraz, který způsobil, že se žák neúčastnil činnosti školy nejméně dva dny, je o výsledkušetření sepsán záznam o školním úrazu. Záznam o školním úrazu je vhodné vyplnit také vždy, jestliže má žák právo na náhradu škody.

PŘIDĚLENÍ DALŠÍCH ČINNOSTÍ

2014 / 2015

Správci kabinetů

1. stupeň
Anglický jazyk
Český jazyk
Dějepis
Fyzika
Hudební výchova
Chemie
Informatika a výpočetní technika
Matematika
Německý jazyk a Francouzský jazyk
Občanská výchova
PČ - dílny
PČ - pěstitelství
PČ - šití, vaření
Přírodopis
Školní družina
Tělesná výchova
Výtvarná výchova
Zeměpis

Ibiševičová Miroslava, Mgr.
Johanesová Lea, Mgr.
Pohlová Iva, Mgr.
Guňková Lenka, Mgr.
Medková Martina, Mgr.
Pohlová Iva, Mgr.
Provaz Pavel, Mgr.
Pirliomov Petr, Mgr.
Medková Martina, Mgr.
Guňková Lenka, Mgr.
Gazdíková Michaela, Mgr.
Gazdík Martin, Mgr.
Gazdík Martin, Mgr.
Gazdíková Michaela, Mgr.
Doleželová Eva, Mgr.
Štěpánková Romana, Mgr.
Gazdík Martin, Mgr.
Gazdíková Michaela, Mgr.
Provaz Pavel, Mgr.

Ostatní činnosti

Koordinátor EVVO
Metodik ICT
Koordinátor ŠVP
Kultura 1. st.
Kultura 2. st.
Metodika 1. st.
Metodika 2. st.
Sběr druhotných surovin
Školní kronika
Školní metodik prevence
Učební potřeby pro 1. st.
Učebnice 1. st.
Učitel - zdravotník 1. st.
Učitel - zdravotník 2. st.
Učitelská knihovna
Žákovská knihovna 1. st.
Žákovská knihovna 2. st.

Dvořáková Klára, Mgr.
Pirliomov Petr, Mgr.
Horáková Jana, Mgr.
Olšínová Leona, Mgr.
Pohlová Iva, Mgr.
Sitková Ivana, Mgr.
Horáková Jana, Mgr.
Dvořáková Klára, Mgr.
Johanesová Lea, Mgr.
Pohlová Iva, Mgr.
Kristková Miroslava
Hausnerová Jarmila
Šašinková Renata, Mgr.
Doleželová Eva, Mgr.
Horáková Jana, Mgr.
Kristková Miroslava
Gazdíková Michaela, Mgr.

Konzultační hodiny - čtvrtek 13:30 – 14:00
Konzultační hodiny VP – úterý 7:00 – 7:30

všichni pedagogové
Gazdík Martin, Mgr.

KROUŽKY

2014 / 2015

Kroužek	Komu je určen	Den	Čas	Vedoucí
Florbal	2. stupeň	pondělí	14.00 – 15.00	Mgr. Petr Piriomov
Dopravní	III. třída	úterý	12.30 - 13.15	Mgr. Sitková Ivana
Hudební	1., 2. stupeň	čtvrtek	14.00 - 15.00	Mgr. Gazdík Martin
Logopedie	1. stupeň	pondělí	12:30-13:15	Mgr. Zaoralová Anna
Keramika	II. tř.	středa	11.50 - 13.00	Mgr. Olšinová Leona
Pěvecký	1. stupeň	úterý	12:30 - 13:15	Mgr. Vylíčilová Kristýna
Psaní "10" na PC	2. stupeň	pondělí	13.30 - 14.00	Mgr. Guňková Lenka
Přírodovědecký	VII. třída	pondělí	13:30 – 14:30	Mgr. Šašínková Renata
Recitační	III. A	Průběžně		Kristková Miroslava
Reedukace	VIII. tř.	Středa	13:00 -14:00	Mgr. Pohlová Iva
	VII. tř.	Středa	13:20 – 14:05	Mgr. Horáková Jana
	VI. tř.	Pondělí	13:30 – 14: 00	Mgr. Gazdíková Michaela
Stolní tenis	2. stupeň	úterý	13.30 - 15.00	Mgr. Provaz Pavel
Školní časopis	2. stupeň			Mgr. Hejtmánková Ester
Turistický, střelecký	1., 2. stupeň	úterý	14.45 - 16.45	Látal Jiří
Zdravověda	2, 3. tř.	pondělí	12:35 – 13:20	Mgr. Vyhnánková Andrea
Zdravotnický kroužek	V. – IX. třída	středa	13:30 – 14: 15	Mgr. Doleželová Eva
Zobcová flétna	II. – V. třída	pondělí	12:35 – 13:20	Mgr. Sedlářová Bronislava

PLÁN DALŠÍHO VZDĚLÁVÁNÍ PEDAGOGICKÝCH PRACOVNÍKŮ

2014 / 2015

Pedagogičtí pracovníci mají po dobu výkonu své pedagogické činnosti povinnost dalšího vzdělávání, kterým si obnovují, upevňují a doplňují kvalifikaci.

Pedagogičtí pracovníci se mohou účastnit dalšího vzdělávání, kterým si zvyšují kvalifikaci.

Další vzdělávání pedagogických pracovníků se uskutečňuje:

- a) na vysokých školách
- b) ve vzdělávacích institutech (na základě akreditace udělené ministerstvem)
- c) samostudiem

Další vzdělávání pedagogů je v letošním školním roce zaměřeno především na tato témata:

- práce s interaktivní tabulí a informačními technologiemi (jednou měsíčně pod vedením metodika ICT)
- způsobilost k výuce cizích jazyků
- metodika jednotlivých vyučovacích předmětů
- prevence sociálně patologických jevů
- enviromentální výchova

Plán dalších vzdělávacích projektů:

Mgr. Leona Olšinová	Prevence rizikového chování na I. stupni	PPP Přerov	Přerov
Mgr. Leona Olšinová	Brána jazyků AJ – A2	NIDV	Olomouc
Mgr. Pavel Provaz	Nakládání s nebezpečnými látkami	KHS OI	Olomouc
Mgr. Ester Hejtmánková	Spiele und kreativer	Descartes	Olomouc
Mgr. Ester Hejtmánková	Školní (ne)úspěšnost a možnosti jejího ovlivňování	Descartes	Olomouc
Mgr. Michaela Gazdíková	Jazykové hry v hodinách ČJ	Descartes	Olomouc
Mgr. Michaela Gazdíková	Metody a formy práce vedoucí ke čtení	Descartes	Olomouc
Mgr. Renata Šašinková	Intenzivní kurz na zkoušku PCE z AJ	UP OI	Olomouc
Mgr. Anna Zaoralová	Intenzivní kurz na zkoušku PET z AJ	UP OI	Olomouc
Mgr. Iva Pohlová	Kritické myšlení jako nástroj pro realizaci primární prevence	PPP OK	Přerov
Mgr. Miroslava Ibiševičová	Kázeňské problémy ve třídě	NIDV	Olomouc
Mgr. Jana Horáková	Exkurze do moderní literatury pro děti a mládež	Descartes	Olomouc
Mgr. Lea Johanesová	60. tajemství koláže	Descartes	Olomouc

PLÁN KULTURNÍCH A JINÝCH AKCÍ 2014/2015

Předpokládané akce:

I. pololetí 2014/2015

Indonésie (Metropol)	7. - 9. ročník
Přemyslovci na českém trůně	5. – 9. ročník
Výchovný koncert skupiny MARBO	I. stupeň , II. stupeň.
Vítání občánků - vystoupení žáků školy	I. stupeň
Sedm světel (DH Olomouc)	8. ročník
Hitler, Stalin a já (DH Olomouc)	9. ročník
Sexuální a reprodukční zdraví, plánované rodičovství	9. ročník
Beseda a návštěva IPS ÚP Olomouc k volbě povolání	9. ročník
Beseda a návštěva Scholaris k volbě povolání	9. ročník
Zimní příhody včelích medvídků (DH Olomouc)	2. ročník
Den otevřených dveří	1. - 9. ročník
Projektový den	1. – 9.ročník
Škola na zkoušku	předškoláci

II. pololetí 2014/2015

Školní ples	
Vancoš – ukázky dravců	1. - 9. ročník
Na cestách country (Metropol)	4. – 5. ročník
Tetiny v akci (Metropol)	1. a 3. ročník
Abraka Muzika	I. a II. stupeň
Zločin kolem nás (Metropol)	8. ročník
Žákovský ples	1. - 9. ročník
Abraka muzika (tělocvična školy)	1. - 9. ročník
Projektový den	1. - 9. ročník
Tarzan (MDO)	1. – 2. ročník
Louskáček (MDO)	4. ročník
Besídka ke dni Maminek	I. stupeň
Den dětí	1. - 9. ročník
Branný den	1. - 9. ročník
Sportovní den	1. - 9. ročník

Termíny výše uvedených předpokládaných akcí a případných dalších akcí budou upřesněny v měsíčních plánech školy.

Další kulturní akce dle přicházejících nabídek budou upřesněny v měsíčním plánu školy

Připomenutí významných výročí a historických událostí v rámci školního rozhlasu a třídnických hodin

PLÁN EXKURZÍ

2014 / 2015

Měsíc	Ročník	Předmět	Místo
Září	VI., IX..	Dějepis	Vlastivědné muzeum
Září	VI.	Přírodopis	Mykologie – okolí Dolan
Říjen	VIII.	Přírodopis	Paleontologie- Předmostí u Přerova
Říjen	VIII.	Praktikum z biologie	Zoo sv. Kopeček
Říjen	IX.	Přírodopis, Zeměpis	Velký Kosíř
Říjen	IX.	Fyzika, Zeměpis	Přečerpávací el. Dlouhé Stráně
Říjen	IV.	Člověk a jeho svět	Sluňákov
Listopad	IV.	Člověk a jeho svět	Knihovna Olomouc
Listopad, únor	V.	Člověk a jeho svět	Valašské Meziříčí, Ostrava
Listopad	IX.	Člověk a svět práce	IPS UP Olomouc (volba povolání)
Listopad	IX.	Člověk a svět práce	Scholaris Olomouc (volba povolání)
Listopad	VIII.	Praktikum z biologie	Ústav bun. a molekul. biologie
Březen	II.	Český jazyk	Obecní knihovna Tověř
Březen	VI., VIII.	Český jazyk	Knihovna města Olomouce
Duben	VII - IX.	Výtvarná výchova	Muzeum umění Olomouc
Duben	III.	Člověk a jeho svět	Čistička odpadních vod Olomouc
Duben	VII.	Přírodopis	ORNIS – Přerov, Ptáci ČR
Duben	VI.	Přírodopis, Zeměpis	CHKO – Litovelské Pomoraví
Květen	VIII.	Přírodopis	Naučná stezka Sv. Kopeček
Květen	I.	Člověk a jeho svět	ZOO Sv. Kopeček
Květen	VII.	Dějepis	Arcibiskupský palác Olomouc
Květen	VII.	Přírodopis	ZOO Sv. Kopeček
Červen	IX.	Přírodopis - geologie	Mladeč

PLÁN PRÁCE METODICKÉHO SDRUŽENÍ A PŘEDMĚTOVÝCH KOMISÍ

2014 / 2015

Předmětové komise budou pracovat ve složení podle vzdělávacích oblastí rámcového vzdělávacího programu pro základní vzdělávání.

Termíny schůzek

- srpen 2014, listopad 2014, leden 2015, duben 2015, červen 2015
(datum konání bude upřesněno v měsíčním plánu školy)

Rámcový program schůzek

- realizace, návrh změn v ŠVP v oblasti volitelných předmětů
- kritéria pro hodnocení žáků v jednotlivých předmětech
- návrh a realizace exkurzí
- návrh a realizace projektových dnů a dalších vzdělávacích akcí
- zpracování dílčích tematických plánů ŠVP
- upevňování a rozvíjení mezipředmětových vazeb
- problematika učebnic a učebních pomůcek
- hodnocení výsledků vzdělávání žáků
- vzdělávání žáků se speciálními vzdělávacími potřebami a žáků mimořádně nadaných
- organizace školních kol soutěží, příprava žáků na okresní a vyšší kola soutěží, spolupráce s jinými školami
- příprava žáků na přijímací zkoušky na SŠ
- přechod žáků z 1. na 2. stupeň, včetně přechodu žáků ze ZŠ Bělkovice - Lašťany

Úkoly vedoucích MS a předmětových komisí

- organizace a řízení MS a PK
- koordinace školního vzdělávacího programu
- uvádění začínajících pedagogů do praxe
- řízení vzájemné výměny podnětů, zkušeností a jejich zavádění do výuky
- průběžné hodnocení jednotlivých vyučovacích předmětů
- metodická práce
- kontrola plnění tematických plánů
- využívání učebních pomůcek a didaktické techniky
- předkládání námětů a připomínek vedení školy

Předmětové komise

Metodické sdružení I. stupně

Jazyk a jazyková komunikace (ČJ, DV)

Cizí jazyky (AJ, DCJ)

Matematika a její aplikace (M, TK)

Informační a komunikační technologie (I, IV)

Člověk a společnost (D, Vko)

Člověk a příroda (F, Ch, PŘ, Z, PB, PG, SF)

Umění a kultura (Hv, Vv)

Člověk a zdraví (VkJ, Tv, SH)

Člověk a svět práce (ČaP)

Školní družina

vedoucí

Mgr. Olšinová Leona

Mgr. Pohlová Iva

Mgr. Guňková Lenka

Mgr. Medková Martina

Mgr. Hejtmánková Ester

Mgr. Doleželová Eva

Mgr. Gazdíková Michaela

Mgr. Gazdík Martin

Bc. Musilová Veronika

PLÁN PRÁCE VÝCHOVNÉHO PORADCE

2014- 2015

<p>Září</p>	<p> Vypracování evidence žáků se specifickými vzdělávacími potřebami (kontrola dokumentace žáků vyšetřených v PPP, SPC, návrhy na nová vyšetření). Žádosti o IVP – pro rodiče. Do 8.9. 2014 – počty integrovaných žáků. Zajistit akci na IPS – Úřad práce.</p> <p> Příprava IVP – projednání s rodiči a vyučujícími. Aktualizace panelu „Volba povolání“. Kontrola tématických plánů se zaměřením na volbu povolání . Logopedická péče – na škole. Sledování dětí ze sociálně narušeného prostředí. Spolupráce při vytváření plánu pro environmentální výchovu. Vypracování IVP pro integrované žáky – 30.9. 2014</p>	<p> Pedagogická rada Gazdík</p> <p> ŘŠ + Gazdík ŘŠ + Gazdík Gazdík + Tu</p> <p> Gazdík</p> <p> TU - porada Gazdík</p> <p> Dvořáková Gz + učitelé</p>
<p>Říjen</p>	<p> Průzkum volby škol u žáků 9. ročníku. Možnosti získání informací o profesní orientaci v IPS UP. Pravidelné předávání informací o možnostech dalšího studia a doporučení návštěv dnů otevřených dveří na středních školách. Kontrola dokumentace žáků s SVP. Profesní orientace – PPP – zjistit zájem.</p>	<p> Září/Říjen Gazdík - ČaP</p> <p> Gazdík Červinková - Gz</p>
<p>Listopad</p>	<p> Organizace besed v hodinách Vko, VkZ o návykových látkách a rizikovém chování - sociálně patologických jevech (záškoláctví, vandalismus, šikana). Schůzka s rodiči – informace o přijímacím řízení – 20.11.2014 Návštěva prezentační výstavy Scholaris s žáky 9. tříd, popř. 8. ročníku – 26.11. nebo 27.11. 2014 Odevzdání přihlášek na umělecké školy - 30.11. 2014</p>	<p> Acet Magistrát města Olomouce Gz + Po Gazdík Gazdík + Tu</p> <p> Gazdík</p>
<p>Prosinec</p>	<p> Orientace dětí v krizových životních situacích - linka důvěry, atd. Organizace setkání se zástupci SŠ, exkurze do strojírenského podniku v regionu . Průběžná informace o jednotlivých profesích. Zadání dotazníku „Šikana na škole“+ vyhodnocení.</p>	<p> Nástěnka – Gz + Po</p> <p> Gazdík TU+Pohlová+Gz</p>
<p>Leden</p>	<p> Příprava na přijímací řízení. Úzká spolupráce s rodiči ohledně volby povolání dětí. Talentové zkoušky. Odeslání hodnocení IVP na PPP a SPC.</p>	<p> Konzultace vyuč.</p>
<p>Únor</p>	<p> Práce s přihláškami - správné vyplnění, potvrzení lékařem.</p>	<p> Informace ŘŠ+Gz</p>

	Kontrola dokumentace žáků s SVP. Dotazník – „Návykové látky a já“.	Gazdík TU+Pohlová+Gz
Březen	Kontrola přihlášek na SŠ - dle dohody. Sledování dětí a jejich chování v mimoškolní době, usměrňování jejich aktivit k rozvoji osobnosti.	Gazdík Gazdík + Pohlová
Duben	Přijímací zkoušky na SŠ - 20.4. – 5.5. 2015 (1 kolo) Sledování úspěšnosti žáků. Beseda s Městskou policií, policií ČR. Kontrola dokumentace žáků s SVP.	Pohlová+Gz Gazdík
Květen	Přijímací zkoušky na SŠ – druhá a další kola Spolupráce s KÚ a rodiči - odborem školství - umístění nepřijatých žáků. Poskytnout odbornou pomoc při odvolacím řízení na SŠ. Práce se žáky 8. ročníků - prospěch a zjišťování profesní orientace.	Gazdík Gazdík ČaP
Červen	Konzultace s vyučujícími – návrhy na vyšetření v PPP a SPC. Návštěva IPS ÚP se žáky 8. tříd. Zpracovat vyhodnocení žáků při přijímacím řízení na SŠ. Odeslání hodnocení IVP na PPP a SPC.	Gazdík - celoročně Gazdík

Vedení dokumentace

- o kontaktech s poradnou (odeslaná a přijatá vyšetření, metodické návštěvy)
- informovaný souhlas se způsobem vzdělávání při skupinové a individuální integraci
- konzultace s rodiči
- individuální vzdělávací plány integrovaných žáků
- individuální vzdělávací plány mimořádně nadaných žáků
- rozhodnutí ředitele školy o integracích
- žádosti rodičů o individuální vzdělávání
- hlášení záškoláctví
- archivace materiálů (rozhodnutí o integraci, žádosti o individuální plány, individuální plány, hodnocení IVP)

Vzdělávání

- účast na metodických schůzkách výchovných poradců
- dohodnout konzultace a besedy s pracovníky PPP
- sledovat nabídku pomůcek pro děti se SVP
- další vzdělávání

PROGRAM ENVIROMENTÁLNÍHO VZDĚLÁVÁNÍ, VÝCHOVY A OSVĚTY

2014 / 2015

Naše škola se připojila ke Státnímu programu enviromentálního vzdělávání, výchovy a osvěty v České republice. Tato výchova představuje nezastupitelný významný předpoklad udržitelného rozvoje společnosti (za udržitelný rozvoj je považován takový způsob rozvoje, který uspokojuje potřeby přítomnosti, aniž by oslaboval možnosti budoucích generací naplňovat jejich vlastní potřeby).

Enviromentálním vzděláváním, výchovou a osvětou se rozumí:

- předávání soustavy znalostí a dovedností týkajících se zákonitostí přírody, vztahů člověka a životního prostředí, problémů životního prostředí a možností dosažení udržitelného rozvoje
- rozvinutí schopností uvažovat v souvislostech a chápat interakci přístupů ekologických, ekonomických i sociálních
- podněcování aktivity a tvořivosti k žádoucímu jednání
- ovlivňování vztahu k přírodě, odpovědnosti za jednání vůči prostředí, ohleduplnosti a spolupráce v mezilidských vztazích
- působení na utváření hierarchie životních hodnot a celkového životního stylu ve smyslu potřeb udržitelného rozvoje

Základním nástrojem k cílenému působení na děti je program, který naše škola vypracovala s ohledem na místní a regionální podmínky.

Péče o životní prostředí a vztah k němu

- sběr a třídění odpadu (papír, PET lahve, víčka – od PET lahví) - soutěž o nejlepší jednotlivce a třídu – K. Dvořáková + TU
- šetření energií, vodou (třídy, chodby, WC)
- prostředí ve škole a jejím okolí (vzhled a úprava chodeb, tříd, okolí školy)
- spolupráce se středisky ekologické výchovy (Sluňákov – Horka nad Moravou)

Mezilidské vztahy

- vytvoření přátelské atmosféry ve škole, bez šikanování a agresivity - činnost žákovské samosprávy (Žákovský parlament), využití schránky důvěry, třídnické hodiny – ŘŠ, VP, učitelé
- zařazování témat z této oblasti do vyučovacích předmětů, besedy a přednášky (Magistrát města Olomouc, ACET, Celní správa)
- spolupráce s rodiči, školskou radou, SRPŠ

Zdravý životní styl

- zařazování témat z této oblasti do vyučovacích předmětů, besedy a přednášky
- zdravá výživa
- otužování
- realizace Minimálního preventivního programu
- organizování soutěží (sportovní, dopravní) a účast na soutěžích (sportovní, zdravotní)
- realizace projektového dne Zdravý životní

Krátkodobé projekty

- Den stromu (20.10.) – ochrana stromů, péče o stromy v okolí školy, výtvarné práce na téma stromy
- Vánoce – zvyky, tradice, ožívování zvyků ve vztahu k přírodě, vánoční výstava,
- Jaro – úklid okolí školy, výtvarné a literární práce na téma jaro

- Den Země (22.04.) – exkurze do čističky odpadních vod, ekologický výukový program k problematice odpadů, úklid okolí školy
- Světový den životního prostředí (05.06.) – vycházky do přírody, poznávání přírodních krás v regionu (Pomoraví)
- spolupráce s Moravskou vodárenskou a.s., Veolia

Dlouhodobé projekty

- péče o prostředí ve škole a okolí, péče o květiny ve třídách a na chodbách, udržování pořádku ve škole a okolí
- sběrové aktivity – třídění odpadu, sběr papíru a plastů
- spolupráce s rodiči, s obcí, se středisky ekologické výchovy
- další vzdělávání pedagogů pro environmentální vzdělávání, výchovu a osvětu

Materiální zajištění

- průběžné doplňování odborné pedagogické literatury
- odběr časopisu Bedrník
- zapojení do sítě M.R.K.E.V.
- doplňování videotéky

Nástěnka s ekologickou tematikou

- nástěnka věnovaná problematice ekologické výchovy

Výhled do budoucnosti

- zamyslet se nad umístěním nádob na tříděný odpad do školy
- zvážit zapojení se do projektů – Recyklohraní, Ekoškola, Tonda Obal

PLÁN VÝCHOVNÉ PRÁCE ŠKOLNÍ DRUŽINY

2014 / 2015

V letošním školním roce jsou děti ve školní družině rozděleny do tří oddělení.

Do 1. oddělení s vychovatelkou Mgr. Štěpánkovou Romanou dochází žáci I.A, III.A třídy.

Do 2. oddělení s vychovatelkou Bc. Musilovou Veronikou dochází děti z I.B a III.B třídy a

do 3. oddělení s vychovatelkami Mgr. Dvořákovou Klárou a Vyhnánkovou Andreou dochází žáci ze II.A a II.B třídy.

Provoz ŠD ráno začíná 6.15 hod. a končí v 7.10 hodin, po vyučování začíná v 11.10 hodin a končí v 16.30 hodin. Činnost ve školní družině navazuje na ŠVP.

Cíle

Žáci jsou během celého roku vedeni:

- k celkovému rozvoji osobnosti
- k posilování citových vazeb
- k učení se pravidel společenského chování a jejich užívání v denním životě
- k posilování úcty k ověřeným hodnotám, porozumění, tolerance
- k výchově k odpovědnosti za svou osobu a své zdraví
- k vytváření vlastního sebevědomí a posilování schopnosti nepodléhat neg. vlivům
- k získávání všeobecného přehledu (návaznost na učivo 1. stupně)
- k vztahu k životnímu prostředí a jeho ochraně
- k vztahu ke svému regionu a jeho tradicím
- k dodržování bezpečnosti a ochrany zdraví

Metody a formy práce

Činnosti v ŠD mají charakter pravidelný, příležitostný, spontánní, odpočinkový a přípravný na vyučování.

K pravidelným činnostem je řazen pobyt venku (procházky do okolí, pobyt na školním hřišti a zahrádce, apod.), zájmové činnosti (výtvarné, pracovní, sportovní, přírodovědné, soutěžní, aj.), poučné a informační rozhovory s dětmi.

Příležitostné aktivity jsou velké soutěže o ceny a tematické činnosti v návaznosti na roční období, svátky a reakce na dění ve světě, v ČR, v Olomouci, v Dolanech a okolí a také na samotné ZŠ a MŠ A. Štěpánka, Dolany.

Po obědě v klidovém režimu, při návštěvě tělocvičny a při pobytech venku po řízené činnosti mají děti možnost spontánních aktivit.

Aktivními odpočinkovými činnostmi jsou rekreace, společenské hry, četba knih aj.

Didaktické hry, sebevzdělávací aktivity a četba jsou zahrnuty do přípravných aktivit na vyučování.

Aplikace klíčových kompetencí v praxi školní družiny

Kompetence k učení

= *umožnit žákům osvojit si strategie učení se a vypěstovat v nich pozitivní vztah k celoživotnímu učení se*

Žáci jsou vedeni k:

- práci s knihami, slovníky, encyklopediemi (společné hledání informací k různým tématům např. z oblasti kultury, historie, životního prostředí)
- přirozenému procvičování a rozšiřování učiva 1. stupně

Kompetence k řešení problémů

= *podněcovat žáky k tvořivému myšlení, logickému uvažování a k řešení problémů*

Žáci jsou vedeni k:

- pořádání akcí pro spolužáky (vánoční vystoupení, taneční kreace apod.)
- řešení problémových situací (pravidla silničního provozu, pravidla bezpečnosti a ochrany zdraví)

Kompetence komunikativní

= *vést žáky k všestranné, účinné a otevřené komunikaci*

Žáci jsou vedeni k:

- příležitostným diskusím na aktuální témata (př. pečuj o zdraví, nevděčný strážník atd.)
- naslouchání druhým (dávání prostoru pro komunikaci jiným, naučit se neskákat do řeči ostatním)
- komunikaci s dospělými (pravidla, praktické ukázky)

Kompetence sociální a personální

= *rozvíjet u žáků schopnost spolupracovat a vzájemně se respektovat*

Žáci jsou vedeni k:

- efektivní spolupráci (společná výroba ozdob, práce v týmech, závodivé hry)
- dodržování daných pravidel v kolektivu (střídání činností, přesuny na jednotlivá místa, dodržování režimu dne)
- pomoci druhým
- aktivní účasti na školních činnostech a akcích pro spolužáky a veřejnost (vánoční besídka, výroba přání a PF apod.)

Kompetence občanské

= *rozvíjet žáky jako vnímavé a zodpovědné osobnosti, které jsou si vědomé svých povinností a práv*

Žáci jsou vedeni k:

- respektu k odlišnostem (žáci jiných národností, prvky odlišné kultury)
- třídění odpadu a šetření energií
- poznávání našeho kulturního a přírodního bohatství (vycházky, výlety, rozhovory o navštívených místech apod.)

Kompetence pracovní

= *pomáhat žákům rozvíjet se a uplatňovat získané vědomosti a dovednosti při profesní orientaci*

Žáci jsou vedeni k:

- využívání vybavení školy (dílna, tělocvična, hudebna, školní zahrada)
- bezpečné manipulaci s pracovním nářadím a dalšími pomůckami (dráty, nůžky, jehly, lepidlo atd.)
- vystavování a prezentace své práce (Školní akademie, besídky, tvorba nástěnek, různé soutěže)

Časový plán

Podzimní období /září, říjen, listopad/

- Září
- seznámení s řádem ŠD
 - čas všetečných otázek – poprvé ve škole
 - ježek a svět kolem něj
 - kamarádství a nové začínající vztahy ve třídě
 - sledování změn v přírodě na podzim
 - výtvarné techniky s podzimní tematikou
- Říjen
- pranostiky, pořekadla
 - sportovní soutěže a hry s velkým padákem
 - Halloween, dušičky – zvyky a tradice
 - sběr přírodního materiálu (kaštiny, žaludy, listí, ...)
 - ovoce, zelenina, jak nám prospívá
 - drakiáda
- Listopad
- didaktické hry - rozšiřování slovní zásoby
 - práce s přírodním materiálem
 - výroba ozdob ze slaneého těsta a medových pláství
 - změny v přírodě před nadcházející zimou
 - výroba z podzimních plodů (draci, korále aj.)

Zimní období /prosinec, leden, únor/

- Prosinec
- příprava ŠD na Vánoce
 - výroba ozdob, netradiční techniky
 - výzdoba prostor ŠD a zdobení vánočního stromu
 - vyrábíme výrobky s vánoční tematikou
 - účast ŠD na školním jarmarku
- Leden
- malování do sněhu
 - sáňkování a soutěže o nejlepšího sněhuláka
 - sochy ve sněhu
 - výroba krmítek
 - zvířátka v zimě
 - jak se oblékáme v zimě, chráníme si zdraví
- Únor
- masopust
 - cesta do pravěku, jeskynní malby
 - sněhové ztvárnění obličejů na lesní stromy
 - velká papírová koulovaná v tělocvičně
 - můj oblíbený večerníček

Jarní období /březen, duben, květen, červen/

- Březen
- Morena, vítání jara
 - pozorování změn počasí a přírody
 - povídání o jaru, a vše co k němu patří
 - malujeme motivy jara
 - příprava na Velikonoce
- Duben
- nové techniky v estetické výchově
 - pozorování ptáků a výroba ptáčků

- kreslíme na chodník jarní motivy
- pálení čarodějnic, tradice u nás i jinde

- Květen**
- pleteme věnečky
 - výroba květin na výzdobu třídy
 - výroba dárků ke Dni matek
 - letní Paralympijské hry

- Červen**
- týden dětských radostí – MDD, projekt
 - skřítkové z mechu a kapradí
 - práce s přírodním materiálem
 - vodní hrátky
 - spaní v družině

REŽIM DNE VE ŠKOLNÍ DRUŽINĚ

2014/2015

I. a II. oddělení

- | | |
|---------------|--|
| 6:20 - 7:15 | odpočinková a rekreační činnost |
| 11:10 - 11:30 | přechod do hlavní budovy, příprava na oběd |
| 11:30 - 12:00 | oběd |
| 12:00 - 12:30 | odpočinková činnost |
| 12:30 - 15:00 | zájmová a rekreační činnost |
| 15:00 - 16:30 | příprava na vyučování, rekreační činnost |

III. oddělení

- | | |
|---------------|--|
| 6:20 - 7:15 | odpočinková a rekreační činnost |
| 11:10 - 12:30 | rekreační činnost |
| 12:30 - 13:15 | oběd, odpočinková činnost |
| 13:15 - 15:00 | zájmová a rekreační činnost |
| 15:00 - 16:30 | příprava na vyučování, rekreační činnost |

Celoroční plán školy pro školní rok 2014/2015 byl projednán v pedagogické radě
dne 18. 9. 2014.

V Dolanech 19. 9. 2014

Mgr. Petr Piriomov
ředitel školy